



**КОМИТЕТ ИМУЩЕСТВЕННЫХ ОТНОШЕНИЙ  
АДМИНИСТРАЦИИ ПЕРМСКОГО МУНИЦИПАЛЬНОГО РАЙОНА**

**РАСПОРЯЖЕНИЕ**

28.12.2022

№ 5401

**Об установлении публичного  
сервитута на часть земельных  
участков**

В соответствии со ст. 23, гл. V.7 Земельного кодекса Российской Федерации, Федеральным законом от 25.10.2001 № 137-ФЗ «О введении в действие Земельного кодекса Российской Федерации», пп. 3.7.5 п. 3.7 разд. 3 Положения о комитете имущественных отношений администрации Пермского муниципального района, утвержденного решением Земского Собрания Пермского муниципального района Пермского края от 22.12.2016 № 178, на основании ходатайства открытого акционерного общества «Межрегиональная распределительная сетевая компания Урала» (ИНН 6671163413, ОГРН 1056604000970) (далее - ОАО «МРСК Урала») от 29.11.2022 № 12472:

1. Установить в интересах ОАО «МРСК Урала» публичный сервитут общей площадью 414 кв.м., на часть следующих земельных участков:

- с кадастровым номером 59:32:3530002:482, расположенный по адресу: край Пермский, р-н Пермский, с/п Сылвенское, д. Верх-Речки, снт Зарница;

- с кадастровым номером 59:32:3530002:524, расположенный по адресу: Пермский край, Пермский район, с/п Сылвенское, д. Верх-Речки, снт Зарница, Участок 424;

- с кадастровым номером 59:32:3530002:525, расположенный по адресу: Пермский край, р-н Пермский, Сылвенское с/п, д. Верх-Речки, снт Зарница, Участок 423;

- с кадастровым номером 59:32:3530002:514, расположенный по адресу: Пермский край, Пермский р-н, снт Зарница.

Цель: Для размещения объекта электросетевого хозяйства «Строительство ВЛ 0,4 кВ с установкой ПУ для электроснабжения деревни Верх-Речки (4500065970)».

Срок: 49 лет.

2. Утвердить границы публичного сервитута земельных участков, указанных в п. 1 настоящего распоряжения, согласно прилагаемой схеме расположения границ публичного сервитута.

3. Срок, в течение которого использование указанных в п. 1 настоящего распоряжения земельных участков в соответствии с их разрешенным

использованием будет невозможно или существенно затруднено в связи с осуществлением сервитута – не позднее чем три месяца после завершения строительства.

4. Порядок установления зон с особыми условиями использования территорий и содержание ограничений прав на земельные участки в границах таких зон установлен Постановлением Правительства РФ от 24.02.2009 № 160 «О порядке установления охранных зон объектов электросетевого хозяйства и особых условий использования земельных участков, расположенных в границах таких зон».

5. Плата за публичный сервитут устанавливается в соответствии с Федеральным законом от 29.07.1998 № 135-ФЗ (ред. от 31.07.2020) «Об оценочной деятельности в Российской Федерации» и методическими рекомендациями, утверждёнными приказом Минэкономразвития России от 04.06.2019 № 321.

6. Комитету имущественных отношений администрации Пермского муниципального района в течение 5 рабочих дней со дня подписания настоящего распоряжения:

6.1. Направить настоящее распоряжение правообладателям земельных участков, указанных в п. 1 распоряжения;

6.2. Направить настоящее распоряжение в Управление Федеральной службы государственной регистрации, кадастра и картографии по Пермскому краю;

6.3. Направить настоящее распоряжение в ОАО «МРСК Урала», а также сведения о лицах, являющихся правообладателями земельных участков, сведения о лицах, подавших заявления об учете их прав (обременений прав) на земельные участки, способах связи с ними, копии документов, подтверждающих права указанных лиц на земельные участки;

6.4. Направить в администрацию Сылвенского сельского поселения настоящее распоряжение для опубликования в порядке, установленном для официального опубликования (обнародования) муниципальных правовых актов уставом поселения.

7. Разместить настоящее распоряжение на официальном сайте Пермского муниципального округа в информационно-телекоммуникационной сети Интернет [www.permraion.ru](http://www.permraion.ru).

8. Настоящее распоряжение вступает в силу со дня его подписания.

9. Контроль исполнения распоряжения оставляю за собой.

И.о. председателя комитета



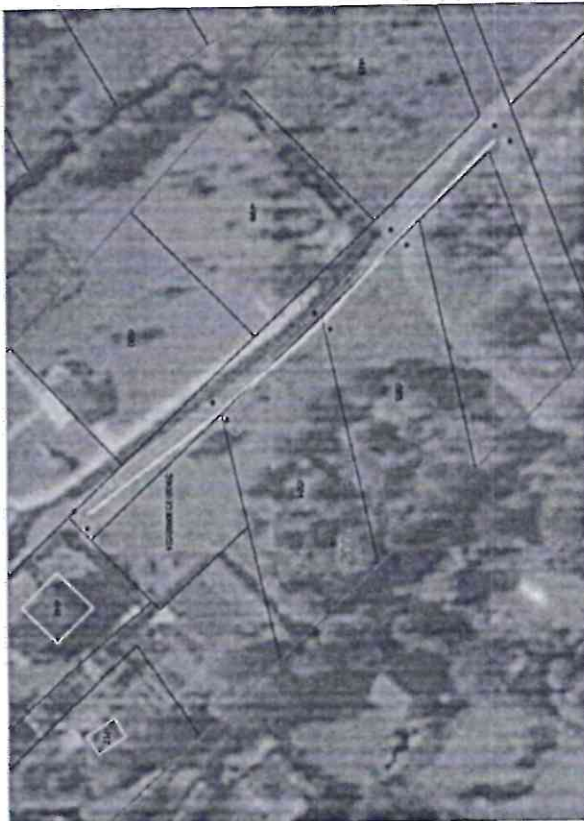
М.В. Королева

Приложение № 1  
к распоряжению  
комитета имущественных  
отношений администрации  
Пермского муниципального района  
от 28.12.2022 № 5401

**Схема расположения границы публичного сервитута**

Объект: "Спрингпайпдейто ВП 0,4 кв с установкой ПУ для электроснабжения деревни Верх-Ренки (4500065970)".  
Местоположение: город Пермский, Р-н Пермский, С/п. Сидянецкое, 9 Верх-Ренки, снт Зорница  
Площадь земель или части земельного участка, кв. м: 414  
Категория земель: земли населенных пунктов  
Вид разрешенного использования: "

Обозначение характерных точек границ	Координаты		Метод определения координат и средние погрешности показатели	Проваль- ная кв.м
	X	Y		
1	526703,60	2254261,65	Метод слугтиковских геодезических измерений (определений) 0,1	414
2	526728,65	2254242,27		
3	526747,00	2254226,21		
4	526761,05	2254211,10		
5	526780,28	2254192,24		
6	526783,08	2254195,09		
7	526763,91	2254213,89		
8	526749,79	2254229,08		
9	526731,19	2254245,36		
10	526705,97	2254264,75		
1	526703,54	2254261,57		



Масштаб 1:1000

- Условные обозначения**
- 1 — граница сервитута
  - 2 — граница кадастрового квартала
  - 59:02:05:02:1101 — номер земельного участка в кадастровом квартале
  - 15553 — граница существующих земельных участков
  - граница кадастрового квартала
  - проектное местоположение инженерного сооружения

